

SŁUŻBA OCHRONY PAŃSTWA



DOKUMENTACJA TECHNICZNO - TECHNOLOGICZNA

KOSZULKA POLOWA KHAKI Z LOGO SOP



Spis treści

1. Zdjęcia poglądowe przedmiotu	3
2. Przedmiot dokumentacji	4
3. Opis ogólny wyrobu	4
4. Wymagania techniczne	4
4.1 Wykaz materiałów zasadniczych i dodatków	4
5. Charakterystyka dzianin	5
5.1 Dzianina zasadniczej	5
5.2 Dzianina ściągaczowa	5
6. Rodzaje ściągów	5
7. Dopuszczalne sztukowanie elementów	5
8. Tabela klasyfikacji wielkości	5
9. Wymiary wyrobu gotowego	6
10. Zestawienie elementów składowych	7
11. Cechowanie, składanie, pakowanie	7
11.1 Cechy dostawcy	7- 8
11.2 Składowanie	8
11.3 Pakowanie	8
12. Wymiary logo	8 - 9
13. Rozmieszczenie logo na koszulce	9 - 10
14. Gwarancja	10

1. Zdjęcia poglądowe przedmiotu



RYS. 1 – PRZÓD



RYS. 2 - TYŁ

2. Przedmiot dokumentacji

Przedmiotem dokumentacji są wymagania techniczno użytkowe do wykonania koszulki polowej khaki

3. Opis ogólny wyrobu

Koszulka z krótkimi rękawami typu UNISEX, wykonana z dzianiny bawełnianej, z wykończeniem silikonowym w kolorze khaki. Dekolt oraz doły rękawów wykończone lamówką z dzianiny ściągaczowej 1:1 z dodatkiem 5% elastanu, taśma wzmacniająca na ramiona. Na przodzie koszulki na wysokości piersi po lewej stronie oraz na plecach napis SOP w kolorze czarny mat, wykonany metodą termonadruku.

4. Wymagania techniczne

4.1 Wykaz materiałów zasadniczych i dodatków

Zestawienie podstawowych materiałów zasadniczych i dodatków konfekcyjnych przedstawiono w tablicy 1.

Tablica 1

Lp.	Nazwa materiału	Typ, rodzaj i charakterystyka materiału	Wymaganie wg
1	Dzianina zasadnicza	bawełniana dzianina Single Jersey w kolorze khaki	
2	Dzianina ściągaczowa	Dzianina bawełniana ściągaczowa z dodatkiem 5% elastanu w kolorze khaki Rodzaj splotu 1:1 (lewo/prawy)	
3	Nici odzieżowe	nici poliestrowe z włókien odcinkowych o masie liniowej 50 tex \pm 10 tex o średniej mini-malnej sile zrywającej 12,8 N w kolorze dzianiny zasadniczej	PN-ISO 1139:1998 PN-EN 12590:2002
4	Nici odzieżowe overlockowe	nici poliestrowe z włókien ciągłych o masie liniowej 15 tex \pm 3 tex o średniej minimalnej sile zrywającej 3,5 N w kolorze dzianiny zasadniczej	
5	Wszywki informacyjne	wszywka firmowa	punktu 11.1 niniejszej dokumentacji
6		wszywka z oznaczeniem wielkości wyrobu	
7		wszywka ze sposobem konserwacji	

5. Charakterystyka dzianin:

5.1 Działina zasadniczej:

- dzianina typu SINGLE JERSE,
- 100 % bawełny,
- wykończenie silikonowe,
- gramatura 200g/m²

5.2 Działina ściągaczowa:

- dzianina bawełniana ściągaczowa z dodatkiem 5% elastanu;
- rodzaj splotu 1:1 (lewo/prawy).

6. Rodzaje ściągów:

- stebnowe; 35 ÷ 40 ściągów/dm;
- overlockowych; 45 ÷ 50 ściągów/dm.

Wszystkie szwy stebnowe na początku i końcu zamocować przeszyciem wstecznym celem zabezpieczenia przed pruciem.

7. Dopuszczalne sztukowanie elementów

Nie przewiduje się w wyrobie sztukowania elementów.

8. Tabela klasyfikacji wielkości

W zależności od obwodu klatki piersiowej i wzrostu rozróżnia się wielkości podane w tablicy.

Tablica 2

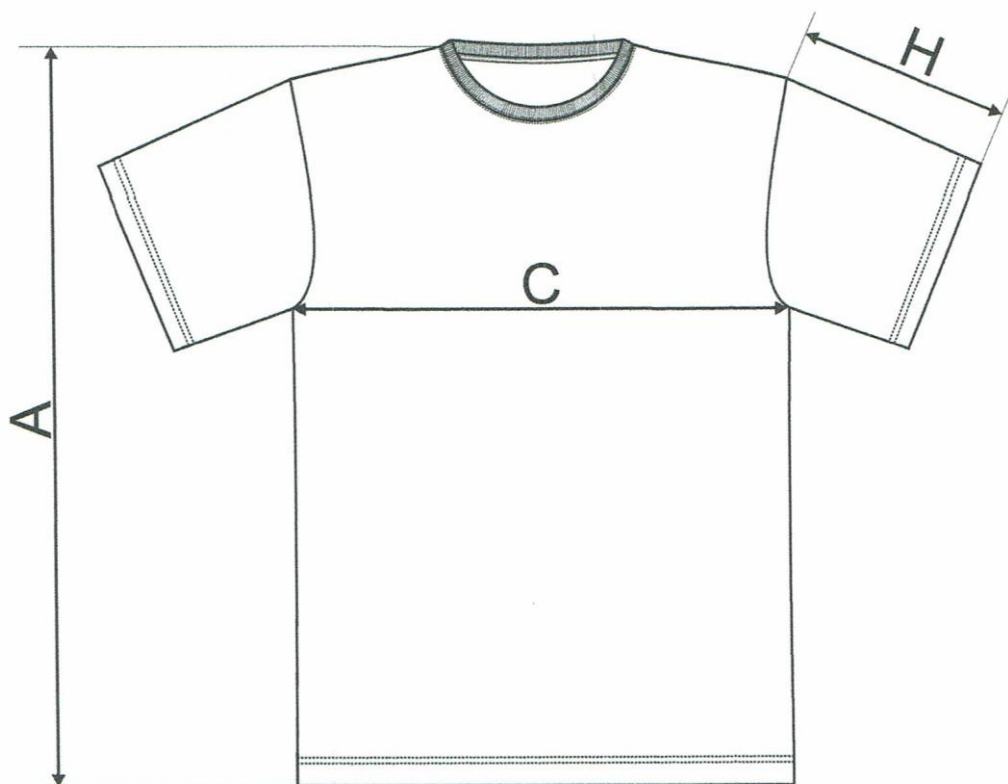
	Oznaczenie wielkości							
	XS	S	M	L	XL	2XL	3XL	4XL
	Obwód klatki piersiowej - zakres							
Wymiary w cm	78 – 86	86 - 94	94 – 102	102 – 110	110 – 118	118 – 126	126 - 142	142 – 154

9. Wymiary wyrobu gotowego

Wymiary wyrobu gotowego określa tablica nr 3 oraz rysunek 3.

Tablica 3

size	XS	S	M	L	XL	2XL	3XL	4XL
A	67	69	71	74	77	80	83	86
C	43	47	51	55	60	65	71	77
H	18	19	20	21	22	23	24	25



Rys. 3.

10. Zestawienie elementów składowych

Zestawienie elementów składowych przedstawiono w tablicy 4.

Tablica 4

Lp.	Rodzaj materiału	Nazwa elementu	Ilość elementów
1	Dzianina zasadnicza	przód	1
		tył	1
		rękawy	2
		wzmocnienia szwów barkowych	2
2	Dzianina ściągaczowa	plisa dekoltu	1
		plisy rękawów	2
		Razem	9

11 Cechowanie, składanie, pakowanie

11.1 Cechy dostawcy

Wszywka zawierająca:

- nazwę i znak Wykonawcy/Dostawcy.
- oznaczenie wielkości wyrobu – LITEROWE
- skład surowcowy – 100% CO
- sposób konserwacji zgodnie z PN-EN ISO 3758:2012

Wszywkę z ww informacjami umieścić na wewnętrznej stronie koszulki pośrodku podkroju tyłu w szwie wszycia plisy.

Informacje naniesione na wszywkach wykonać należy w technologii zapewniającej ich czytelność przy codziennym użytkowaniu i okresowych zabiegach konserwacyjnych przez okres minimum 2 lata.

Etykieta jednostkowa zamocowana w dolnej krawędzi wyrobu zawierająca co najmniej następujące dane:

- nazwę i adres producenta;
- nazwę wyrobu;
- skład surowcowy z podaniem nazw handlowych lub grup surowcowych oraz ich udziałów procentowych;
- rodzaj wykończenia uszlachetniającego;
- wielkość wyrobu;
- jakość wyrobu podana słownie;

- znak kontroli jakości;
- miesiąc i rok produkcji;
- oznaczenie sposobu konserwacji.

Etykieta na opakowanie zbiorcze zawierająca co najmniej następujące dane:

- nazwę i adres producenta;
- nazwę wyrobu i numer wzoru;
- wielkość wyrobu;
- jakość wyrobu podana słownie; - ogólną liczbę sztuk w opakowaniu; - miesiąc i rok produkcji.

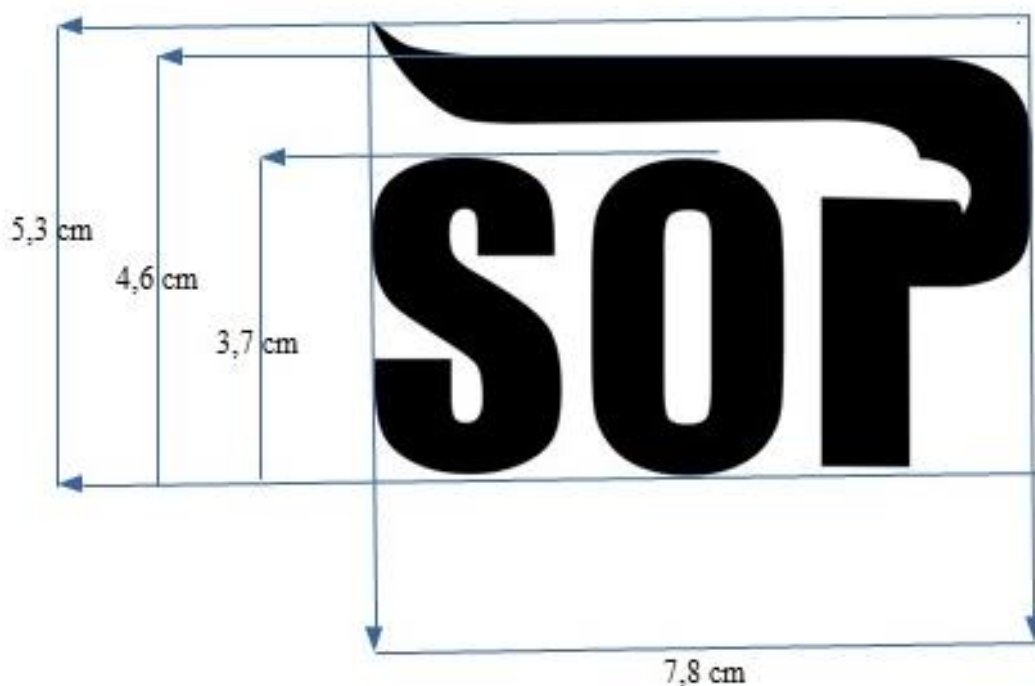
11.2. SKŁADANIE.

Boki wyrobu wraz z rękawami przewinąć do tyłu, a następnie wyrób złożyć po długości na trzy części, zapakować w woreczek foliowy

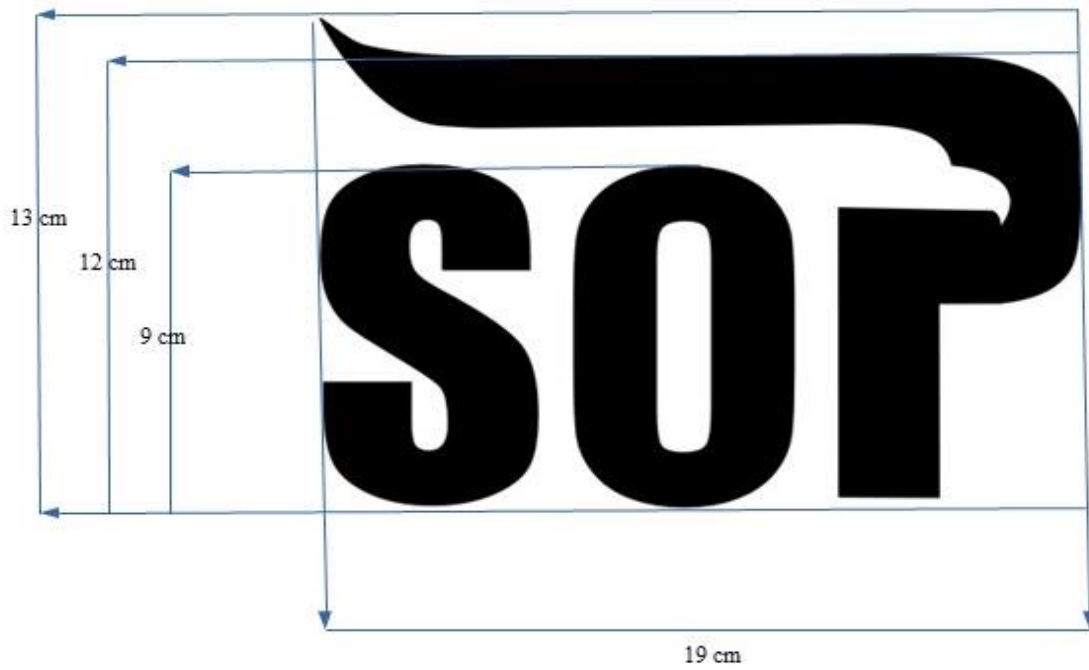
11.3. PAKOWANIE.

10 szt. wyrobu tej samej wielkości, ułożonych jeden na drugim, przewinąć na krzyż taśmą bawełnianą. Pięć paczek wyrobu umieścić w trójwarstwowym worku papierowym. Po zamknięciu i ostemplowaniu (zapłombowaniu) worka na opakowanie nakleić etykietę zbiorczą.

12. Wymiar Logo



Rys. 4 – Logo przód



Rys. 5 – Logo tył

13. Rozmieszczenie Logo na koszulce



Rys. 6 – przód koszulki



Rys. 7 – tył koszulki

14. Gwarancja.

Okres i warunki gwarancji udzielonej przez Wykonawcę na wyrób powinna określić umowa. Jeżeli umowa tego nie określi to na wyprodukowane wyroby Wykonawca udzieli gwarancji na okres 24 miesiące ich użytkowania. Okres przechowywania wyrobu, po którym przysługuje okres gwarancji, wynosi 24 miesiące, licząc od daty podpisania dowodu przyjęcia przez przedstawiciela Odbiorcy. W przypadku wydania wyrobu do użytkowania po okresie przechowywania dłuższym niż 24 miesiące łączny okres gwarancji (przechowywanie + użytkowanie) wynosi 48 miesięcy.